



Rosella Tarabini
i familjeföretagets
showroom i Milano.

Hon har rykte om sig att vara en rebell, men när Rosella Tarabini började designa kläder valde hon att hålla en låg profil och döpa sin linje efter sin välkända mamma, Anna Molinari. Trots det är Anna Molinari en spegling av Rosella själv: klassiskt feminint blandat med rockattityd.

AV CAMILLA AFTLAN
FOTO: PELLE SÖDER
STYLIST: ANJA HALLQUIST

ROSELLAS EGEN LINJE

Anna Molinari

Det är dagen efter det att designern Rosella Tarabini har presenterat sin höstkollektion för Anna Molinari – jag möter henne på showroomet på Via Borgospesso i Milano. Hon är liten och spänstig och klädd i slitna Levi's, en grå tröja från Helmut Lang och svarta stövlar från Ann Demeulemeester – designers som är kända minimalister och raka motsatsen till den feminina stil hon själv presenterar på catwalken. Håret är burrigt och hon röker nervöst den ena Marlboro Light-cigarett efter den andra.

Att hon är nervös beror på att hon väntar på videon från visningen kvällen före.

– Jag vill se mina misstag. Om ett bälte inte var spänst riktigt eller om en skjorta inte var nedstoppad i kjolen. På ett sådant ställe som Palazzo Reale måste man jobba fort. Folk från statliga kulturorganisationen Ministero per i Beni e le Attività Culturali var hela tiden med och kollade att vi följde reglerna, berättar hon.

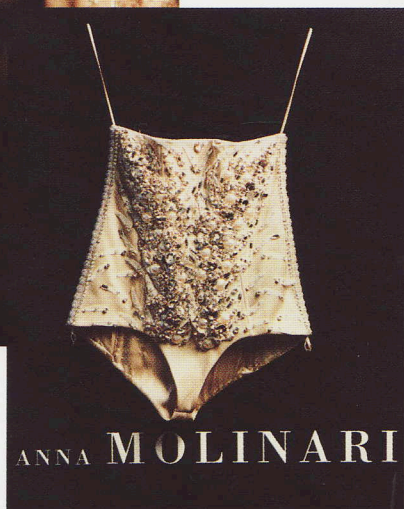
Det var nämligen första gången ett modehus fått visa på Palazzo Reale, Milanos viktiga

gaste palats, där Viscontifamiljen regerade staden under 1600-talet. Endast 400 gäster fick komma in för att bevista visningen i den historiska Sala delle Cariatidi, vars neoklassiska interiör är dekorerad med marmorbyster av grekiska gudar.

Kollektionen gick under temat "David Bowie Glam Rock" och kläderna tillägnades "tjejer med attityd" – glamourösa rock'n'roll-tjejer som alltid är redo för fest. Plaggens 70-talsdoftande stil framhövdes av lyxiga material som siden, pytonskinn och päls, →



Plisserad sidenklänning,
stl 36-42, 20 640 kr.



”Det enda som betyder något för mig är att känna mig nöjd med det jag håller på med. Jag ser inte mig själv som en designer.”



liksom minikjolar och höga klackar. Samtidigt hade Rosella manipulerat materialen till oigenkännlighet. En champagnefärgad jacka, som vid ett första ögonkast verkade vara gjord av krokodilskinn, var i verkligheten tillverkad av plisserad taft täckt med plast. En svart miniklänning i ett material som kunde förväxlas med mjukt läder var vid en närmare undersökning gjord av siden.

– När International Herald Tribune intervjuade mig i går, sa journalisten att Guccis chefsdesigner Frida Giannini hade precis samma tema. Alltså har vi två olika Bowies. Min är Ziggy Stardust, säger hon och skrattar.

Precis som Palazzo Reale är Anna Molinaris showroom också fyllt med gamla konstverk som en gång tillhörde ”en grevinna, eller något i den stilen”.

– I Italien är man alltid omgiven av mästerverk. Vi är så vana vid det, vi tar det för givet, säger hon och rycker på axlarna.

Rosella Tarabini är inte lika känd som sin mamma Anna Molinari, som för snart 30 år sedan grundade märket Blumarine tillsammans med sin man,

Gianpaolo Tarabini. Namnet speglade deras passion för havet och dess färg och Anna Molinari vann redan under sin första säsong pris som bästa designer vid modeässan Modit.

När den italienska modeindustrin fick sitt verkliga genombrott under 70- och 80-talen, med familjeföretag som Missoni och Gucci, etablerade sig Blufin, företaget bakom Blumarine, också som ett av landets viktigaste familjeägda modehus.

Blumarine blev känt för sin feminina och romantiska stil, och för sin förkärlek för klänningar och små cardigans. Materialen var alltid exklusiva och handarbetet utsökt. Husets signaturmodell, Blue V, var en cardigan med v-ringning i päls och den dyker ännu i dag upp i deras kollektioner.

Blufin är fortfarande en familjehistoria och äger, förutom Blumarine och Anna Molinari, även den yngre linjen Blugirl och herrlinjen Blumarine Uomo. Rosella designar lin-

jen som bär hennes mammas namn, pappa Gianpaolo är chef och hennes yngre bror Gianguido tar hand om alla licenser. Familjen bor i ett vackert palats i den lilla staden Carpi, strax norr om Modena i Norditalien.

Liksom sina vänner fick Rosella en mycket borgerlig uppväxt. Hon gick i katolsk skola och hade en barnsköterska som uppfostrade henne, medan föräldrarna hade fullt upp på jobbet. Som liten flicka var hon också ofta med sin mamma i ateljén och lekte med vad som fanns till hands.

– Jag hade tur som hade en vanlig barndom. Jag fick inte gå ut på kvällarna innan jag blev 18, men sen gick jag ut hela tiden. Jag flyttade hemifrån när jag var 22-23, vilket är mycket tidigt i Italien och lite rebelliskt. Det är kanske inte så fint att säga det, men jag ville mest ha sex med min pojkvän och slippa göra det i bilen. Jag behövde mitt eget privatliv, skrattar hon och blossar på cigaretten.

– När man är i den åldern orkar man inte längre vara hemma varje dag till lunch och till middag. Men jag är ändå tacksam för att jag har fått en klassisk uppväxt, det håller mig nere på jorden, tillägger hon.

Helt nere på jorden kan man däremot inte säga att hennes barndom har varit. Pappa Gianpaolo samlar på Ferraribilar och har fyllt hemmets matsal med sina jakttroféer från Afrika, medan mamma Anna samlar på gamla smycken.

Rosella studerade språk på universitetet i London och i Paris och när hon började intressera sig för modefotografi fick hon jobb som assistent hos den italienska Vogue-redaktören Emanuela Pavese.

– Det var lite hemligt att jag jobbade där eftersom jag var dotter till Blumarines designer. Emanuela är en excentrisk kvinna som är bästa väninna med Miuccia Prada. Hon lärde mig mer om mode än till och med min mor. Jag har henne att tacka för den jag är i dag. Emanuela hade en helt annan stil än det mode som var inne på 80-talet. I stället för axelvaddar klädde hon sig i vintagekläder och gamla smycken. När alla hade höga klackar gick hon runt i herrskor. Jag förstod att det finns en annan värld än den som de flesta väljer.

1995 grundade Rosella linjen Anna Molinari tillsammans med sin mamma. Hon hade lust att skapa något eget, annars skulle man kunna tänka att det naturliga hade varit att hon hade börjat designa för Blumarine.

– Mamma gjorde stor succé med Blumarine och jag var mycket blyg, så därför beslöt vi att det bästa var att starta ett märke med hennes namn. Jag kände också så många modemänniskor som tyckte att de var störst och bäst och jag hade inte lust att framhäva →

Rosellas egen linje – Anna Molinari

Sidenklänning, stl 36–42,
pris vid förfrågan, och
mockapumps, 3 700 kr.



mig själv. Ibland är det bättre att vara ödmjuk och göra sitt jobb så bra som möjligt, berättar hon.

Eftersom Rosella var oerfaren som designer skapade hon linjen tillsammans med sin mamma de första två åren innan hon 1997 övertog ledningen av Anna Molinari-linjen. Samtidigt började kläderna gradvis att ändra sig och efterlikna hennes egen smak. De blev mindre romantiska och mer moderna medan materialen var lika lyxiga som tidigare.

I dag är kollektionen mer konceptuell, med skraddade detaljer och mjuka linjer, och intrycket är alltid sensuellt och feminint, med en blandning av det chica och det trashiga.

I intervjuer säger Rosella ofta att hon tror på styrkan i motsättningar, eftersom de gör människor mer intressanta. En person har inte bara en sida, hon har flera lager. Pressen har alltid kallat henne för en rebell, fast det är det sista som hon tycker om sig själv.

– Det är lite sent att vara upprorisk när man är 38. Jag har såklart sidor av min mors personlighet och smak. Men hon föredrar en mera polerad, kokett stil och hon bryr sig om hur hon framstår på ett helt annat sätt än jag. Jag tycker inte att man hela tiden skall vara perfekt och det är kanske där skillnaden mellan oss ligger.

När Rosella gör en modeshow är det viktigaste att visa en känsla och en attityd i stället för bara kläder.

– Det handlar om att visa att kvinnor är mångfacetterade. Ibland vill man vara sårbar, ibland förförisk. Manliga designers tycker ofta om kvinnor som är supervackra, som om de vore en teckning. Men kvinnor lever liv, de äter, de gråter, de har en bra eller en dålig dag. Allt det försöker jag att få fram i mina kläder.

Årets sommarkollektion är inspirerad av ett cocktailparty där alla har olika plagg och

”Kvinnor lever liv, de äter, de gråter, de har en bra eller en dålig dag. Allt det försöker jag att få fram i mina kläder.”

silhuetter i stället för att följa en bestämd linje. Eleganta kappor och bomullsbyxor blandas med klänningar av siden eller tyll, dekorerade med fjädrar eller volanger.

Anna Molinari-linjen säljs i Blumarine-butikerna och Rosellas kontor är en del av familjekoncernen som ligger nära hennes våning i Carpi. Förra året pendlade hon mellan jobbet i Carpi och vänner och fritid i Paris.

– Jag är ingen karriärkvinna, jag känner



ROSELLA TARABINI

FÖDD: 1968 i Modena.

FAMILJ: Mamma, pappa och lillebror, alla jobbar inom företaget Blufin. Pojkvän i Aten.

BOR: I Carpi norr om Modena, där familjens palats finns liksom familjefirman.

BAKGRUND: Har aldrig studerat mode men har lärt sig jobbet av sin mamma och som assistent på italienska Vogue.

FAVORITDESIGNERS: Martin Margiela, Rei Kawakubo och Marc Jacobs.

TYCKER OM: Patti Smith, klassisk balett och stränder utan parasoller.

KURIOSA: Har en tatuering av en sjöstjärna mitt på ryggen, ett minne av en semester på ön Formentera.

mig mer som en fri själ. Det enda som betyder något för mig är att känna mig nöjd med det jag håller på med. Jag ser inte mig själv som en designer. Kanske blir jag snart mamma eller hittar på något annat.

Familjen har på klassiskt italienskt sätt alltid spelat den viktigaste rollen i Rosellas liv. Det ger en viss trygghet, berättar hon, eftersom man alltid vet att det finns någon man kan lita på. Familjen är även mer direkt och mindre diplomatisk än kollegerna i modebranschen.

– Om min pappa inte tycker om en kollektion är det mycket värre än en dålig recension i pressen. Han har sin egen smak och ibland gillar han inte vad jag gör, men eftersom han är vår chef måste jag åtminstone låtsas som om jag lyssnar. Mamma är mycket stolt över mig och jag är stolt över henne. Vi tycker alltid om varandras kollektioner.

– Min pojkvän bor i Aten, så när vi skaffar familj kommer det inte att bli ett traditionellt familjeliv. Han är kirurg, men folk utgår alltid från att han jobbar med Schönheitsoperationer. Hans liv handlar om liv och död och

mitt om att skapa vackra saker. Kontrasten däremellan betyder att jag blir mer balanserad och att mitt liv handlar om mer än bra eller dålig kritik.

Rosella tycker inte att mode skall tas alltför allvarligt och hon bär nästan aldrig sina egna kläder, det är vulgärt att göra reklam för sig själv på det viset, anser hon.

– Jag ser också mina kläder sex månader innan säsongen börjar, så jag tröttnar på dem.

När alla moderedaktörer har på sig samma skor till en visning bara för att de är sista skriket skrattar hon bara. Hon tror heller inte att modeskapare kan förändra modet. För Rosella Tarabini handlar mode först och främst om individualitet.

– Mina kläder är klassiska, det är själva stylingen som är excentrisk. Jag kanske vill förändra mitt eget liv ibland. Men modet? Nej, det vore oerhört inbillskt av mig! □

FOTOASS: JOHANNA LÖWENHAMN

HÅR: LORIS ROCCHI/CLOSE UP MILANO

MAKEUP: ANDREA COSTA/CLOSE UP MILANO

MODELL: ANNA-SARA/ELITE, MODELLINK GBG